

3.30 Multiples Myelom

Tabelle 3.30.1

Übersicht über die wichtigsten epidemiologischen Maßzahlen für Deutschland, ICD-10 C90

| Inzidenz | 2019 | | 2020 | | | |
|--|--------------|--------------|--------------|--------------|----------|--------|
| | Frauen | Männer | Frauen | Männer | | |
| Neuerkrankungen | 3.210 | 4.030 | 3.010 | 3.700 | | |
| rohe Neuerkrankungsrate ¹ | 7,6 | 9,8 | 7,1 | 9,0 | | |
| standardisierte Neuerkrankungsrate ^{1, 2} | 3,9 | 6,1 | 3,7 | 5,5 | | |
| mittleres Erkrankungsalter ³ | 75 | 72 | 74 | 72 | | |
| Mortalität | 2019 | | 2020 | | 2021 | |
| | Frauen | Männer | Frauen | Männer | Frauen | Männer |
| Sterbefälle | 1.884 | 2.116 | 1.881 | 2.213 | 1.836 | 2.208 |
| rohe Sterberate ¹ | 4,5 | 5,2 | 4,5 | 5,4 | 4,4 | 5,4 |
| standardisierte Sterberate ^{1, 2} | 1,8 | 2,8 | 1,8 | 2,9 | 1,8 | 2,9 |
| mittleres Sterbealter ³ | 79 | 77 | 80 | 77 | 80 | 78 |
| Prävalenz und Überlebensraten | 5 Jahre | | 10 Jahre | | 25 Jahre | |
| | Frauen | Männer | Frauen | Männer | Frauen | Männer |
| Prävalenz | 9.900 | 12.700 | 15.000 | 18.800 | 19.800 | 24.100 |
| absolute Überlebensrate (2019 – 2020) ⁴ | 50 (45 – 60) | 46 (36 – 55) | 29 (19 – 42) | 26 (11 – 33) | | |
| relative Überlebensrate (2019 – 2020) ⁴ | 58 (52 – 68) | 56 (42 – 66) | 38 (25 – 56) | 38 (16 – 50) | | |

¹ je 100.000 Personen ² altersstandardisiert nach alter Europabevölkerung ³ Median ⁴ in Prozent (niedrigster und höchster Wert der einbezogenen Bundesländer)

Epidemiologie

Das multiple Myelom (synonym: Plasmozytom) stellt eine bösartige Vermehrung von Antikörper produzierenden Plasmazellen dar. Meist tritt die Erkrankung zuerst im Knochenmark auf und bildet dort häufig mehrere Erkrankungsherde (multiples Myelom) mit entsprechenden Komplikationen, wie Knochenbrüche und -schmerzen oder Blutbildveränderungen. Nur in etwa 1 % der Fälle führt ein Befall von Organen außerhalb des Knochenmarks zur Diagnose (extramedulläres Plasmozytom).

Die Erkrankung trat im Jahre 2020 in Deutschland bei etwa 3.010 Frauen und 3.700 Männern neu auf. Das Erkrankungsrisiko steigt in höherem Alter deutlich an, Erkrankungen vor dem 45. Lebensjahr sind äußerst selten. Nach Altersstandardisierung sind die Erkrankungs- und Sterberaten bei Frauen und Männern seit etwa 2005 nahezu konstant.

Die Prognose ist mit relativen 5-Jahres-Überlebensraten von 58 % bei Frauen und 56 % bei Männern eher ungünstig. In der Regel ist nicht mit einer dauerhaften Heilung zu rechnen. Die Krankheit kann jedoch relativ lange symptomarm verlaufen und unter Therapie sind vorübergehende Remissionen möglich.

Risikofaktoren

Das multiple Myelom tritt vermehrt im hohen Lebensalter und häufiger bei Männern als bei Frauen auf. Der Auslöser der Erkrankung ist unbekannt. Unter anderem werden chronische Infektionen, Adipositas, Immunsuppression, Umweltgifte und ionisierende Strahlung als Risikofaktoren diskutiert. Bei intensivem beruflichem Kontakt mit Benzol wird ein multiples Myelom unter bestimmten Bedingungen als Berufskrankheit anerkannt.

Auf eine gewisse genetische Prädisposition weisen ein höheres Risiko für Verwandte ersten Grades vom Myelompatientinnen und -patienten und unterschiedliche Erkrankungszahlen in verschiedenen Bevölkerungsgruppen hin. So erkranken zum Beispiel in den USA Menschen afrikanischer Abstammung häufiger als Menschen kaukasischer Abstammung.

Eine monoklonale Gammopathie unklarer Signifikanz (MGUS) gilt als Vorstufe eines multiplen Myeloms. Das Risiko, dass eine MGUS in ein multiples Myelom übergeht, wird auf etwa 1 % pro Jahr geschätzt.

Abbildung 3.30.1a
Altersstandardisierte Neuerkrankungs- und Sterberaten nach Geschlecht, ICD-10 C90, Deutschland 1999 – 2020/2021
je 100.000 (alter Europastandard)

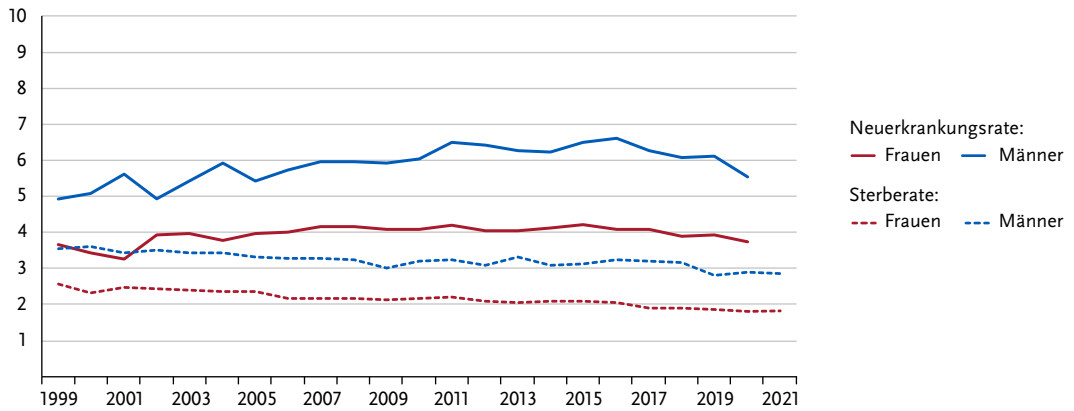


Abbildung 3.30.1b
Absolute Zahl der Neuerkrankungs- und Sterbefälle nach Geschlecht, ICD-10 C90, Deutschland 1999 – 2020/2021

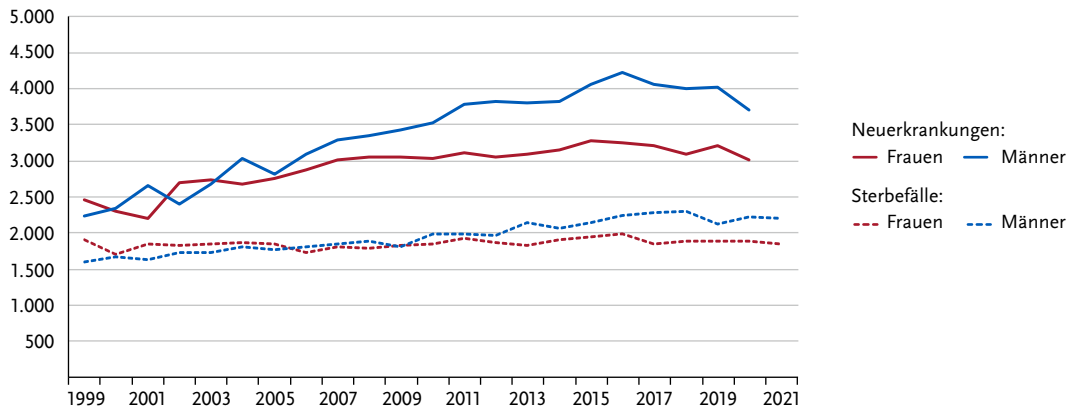


Abbildung 3.30.2
Altersspezifische Neuerkrankungsraten nach Geschlecht, ICD-10 C90, Deutschland 2019 – 2020
je 100.000

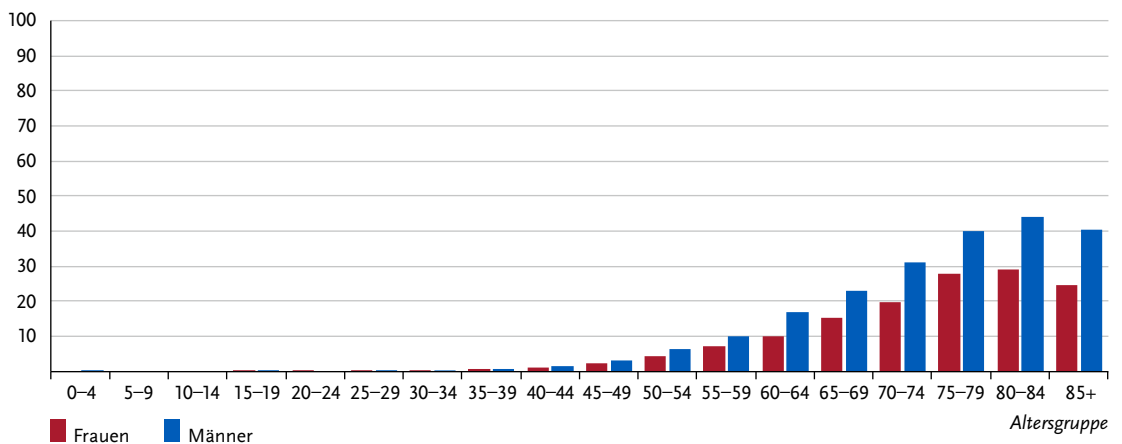


Tabelle 3.30.2
Erkrankungs- und Sterberisiko in Deutschland nach Alter und Geschlecht, ICD-10 C90, Datenbasis 2019

| Frauen im Alter von | Erkrankungsrisiko | | | | Sterberisiko | | | |
|---------------------------|---------------------------|---------------|--------|---------------------------|---------------------------|-----------------|-------|-------------|
| | in den nächsten 10 Jahren | | jemals | | in den nächsten 10 Jahren | jemals | | |
| 35 Jahren | < 0,1 % | (1 von 1.100) | 0,5 % | (1 von 200) | < 0,1 % | (1 von 205.600) | 0,4 % | (1 von 270) |
| 45 Jahren | < 0,1 % | (1 von 3.200) | 0,5 % | (1 von 200) | < 0,1 % | (1 von 16.300) | 0,4 % | (1 von 270) |
| 55 Jahren | 0,1 % | (1 von 1.300) | 0,5 % | (1 von 210) | < 0,1 % | (1 von 3.900) | 0,4 % | (1 von 270) |
| 65 Jahren | 0,2 % | (1 von 640) | 0,4 % | (1 von 230) | 0,1 % | (1 von 1.200) | 0,4 % | (1 von 280) |
| 75 Jahren | 0,2 % | (1 von 460) | 0,3 % | (1 von 310) | 0,2 % | (1 von 540) | 0,3 % | (1 von 320) |
| Lebenszeitrisiko | | | 0,5 % | (1 von 200) | | | 0,4 % | (1 von 280) |
| Männer im Alter von | Erkrankungsrisiko | | | | Sterberisiko | | | |
| in den nächsten 10 Jahren | | jemals | | in den nächsten 10 Jahren | jemals | | | |
| 35 Jahren | < 0,1 % | (1 von 9.200) | 0,6 % | (1 von 170) | < 0,1 % | (1 von 50.500) | 0,4 % | (1 von 230) |
| 45 Jahren | < 0,1 % | (1 von 2.900) | 0,6 % | (1 von 170) | < 0,1 % | (1 von 10.300) | 0,4 % | (1 von 230) |
| 55 Jahren | 0,1 % | (1 von 1.200) | 0,6 % | (1 von 180) | < 0,1 % | (1 von 2.400) | 0,4 % | (1 von 230) |
| 65 Jahren | 0,2 % | (1 von 580) | 0,5 % | (1 von 200) | 0,1 % | (1 von 860) | 0,4 % | (1 von 230) |
| 75 Jahren | 0,3 % | (1 von 390) | 0,4 % | (1 von 270) | 0,2 % | (1 von 410) | 0,4 % | (1 von 250) |
| Lebenszeitrisiko | | | 0,6 % | (1 von 170) | | | 0,4 % | (1 von 240) |

Abbildung 3.30.3
Verteilung der UICC-Stadien bei Erstdiagnose nach Geschlecht
Entfällt, da UICC-Stadien für das Multiple Myelom nicht definiert sind.

Abbildung 3.30.4
Absolute und relative Überlebensraten bis 10 Jahre nach Erstdiagnose, nach Geschlecht, ICD-10 C90, Deutschland 2019 – 2020

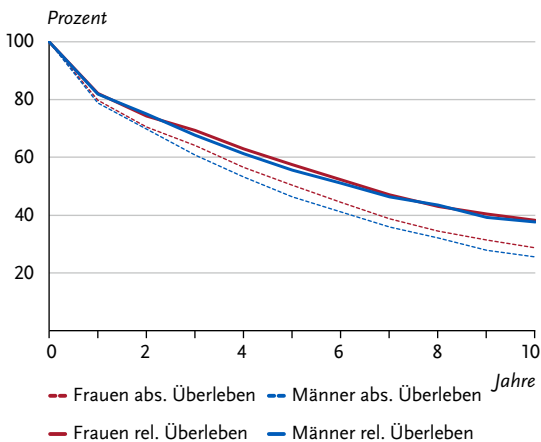


Abbildung 3.30.5
Relatives 5-Jahres-Überleben nach Diagnosealter und Geschlecht, ICD-10 C90, Deutschland 2019 – 2020

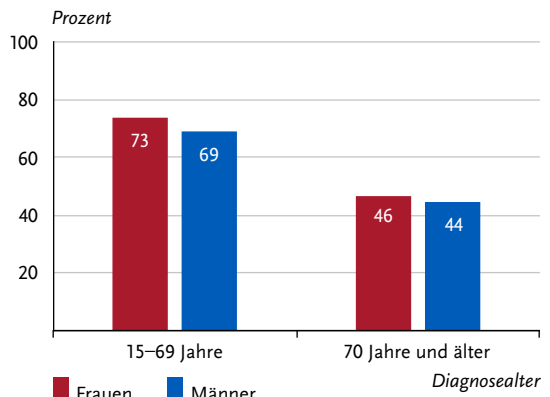


Abbildung 3.30.6
 Altersstandardisierte Neuerkrankungs- und Sterberaten in den Bundesländern nach Geschlecht, ICD-10 C90, 2019 – 2020
 je 100.000 (alter Europastandard)

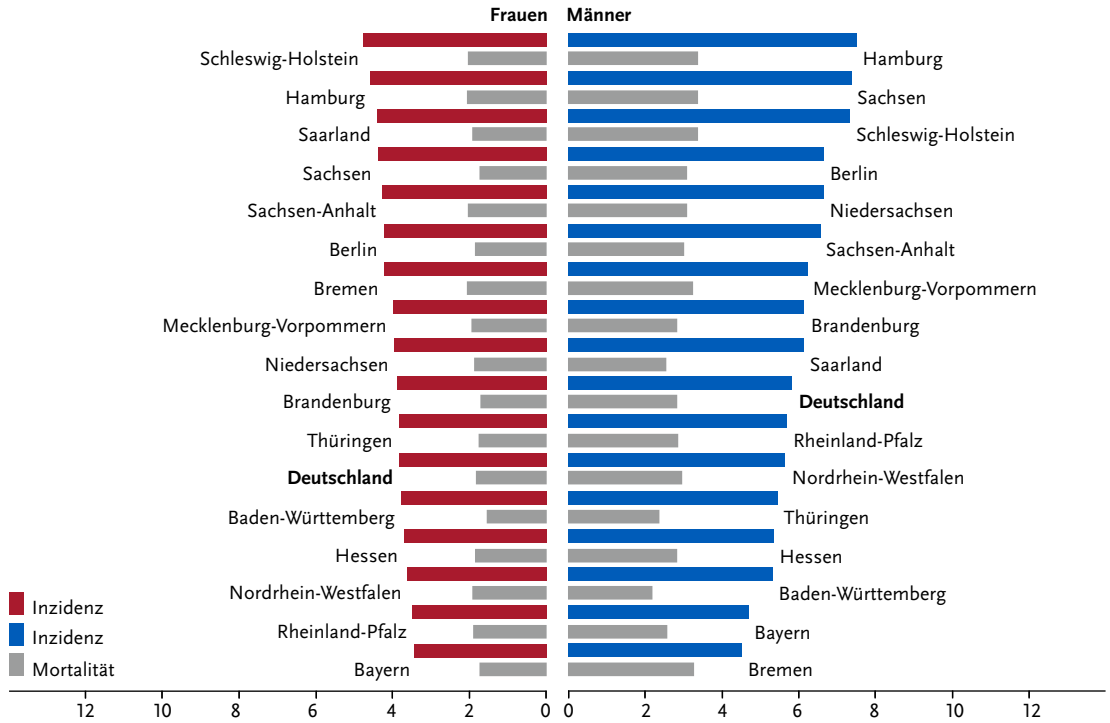
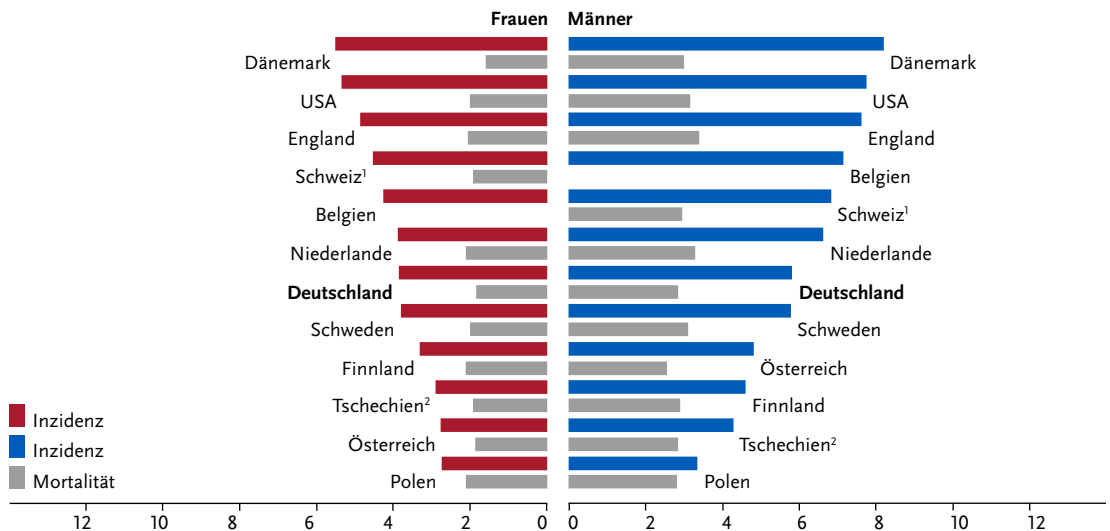


Abbildung 3.30.7
 Altersstandardisierte Neuerkrankungs- und Sterberaten nach Geschlecht im internationalen Vergleich, ICD-10 C90, 2019 – 2020
 oder letztes verfügbares Jahr (Einzelheiten und Datenquellen s. Anhang)
 je 100.000 (alter Europastandard)



¹ Schweiz: Angaben zur Inzidenz für 2015 – 2019

² Tschechien: ENCR-Schätzung (Inzidenz)